



HATÁRRENDÉSZETI KIRENDELTSÉG KISZOMBOR

**HATÁRRENDÉSZETI KIRENDELTSÉG
KISZOMBOR**

**TISZASZIGET KÖZÜTI HATÁRÁTKELŐHELY
RENDJE**

- KIVONAT -

2019.

ÁLTALÁNOS RENDELKEZÉSEK

- 1) **A határátkelőhely rendje** a határrend része, mely a határforgalomra, a határátkelőhelyen történő tartózkodásra vonatkozó előírások, korlátozások, vagy tilalmak révén **biztosítja**:
 - a) a személyek és járművek zavartalan, gyors és hatékony ellenőrzés mellett történő határátlépését,
 - b) a határforgalom és a közlekedés biztonságát,
 - c) a vonatkozó nemzetközi szerződésekből, egyezményekben foglalt feladatok végrehajtását,
 - d) a határforgalom ellenőrzésben részt vevő szervekkel a folyamatos együttműködést.
 - 2) Tiszasziget Közúti Határátkelőhely (továbbiakban: határátkelőhely) a Határrendészeti Kirendeltség Kiszombor (továbbiakban: HRK) és a Nemzeti Adó- és Vámhivatal, Csongrád Megyei Adó- és Vámigazgatósága (továbbiakban: NAV CSMAVI) szolgálati helyeként, szerb viszonylatban, az F-98-as határjelnél, a 43104. számú közút honi szakaszának végén, az államhatárnál biztosítja a jogszabályokban és belső szabályozókban elrendelt feladatait.
 - 3) a) Tiszasziget Közúti Határátkelőhely állandó, korlátozott nyitva tartású határátkelőhely.
b) A határátkelőhely használata:
 - ba) a Szerb Köztársaság állampolgárai,
 - bb) az Európai Unió tagállamainak állampolgárai, az Európai Gazdasági Térségről szóló megállapodásban részes más állam állampolgárai, valamint a Svájci Államszövetség állampolgárai, valamint
 - bc) a bb) alpontban meghatározott személyek családtagjai, akik harmadik ország állampolgárai és az Európai Unió polgárainak szabad mozgásáról szóló uniós jog rendelkezéseinek kedvezményezettjei személyforgalmára (az autóbusz forgalom kivételével) terjed ki.
 - c) A nyitvatartási idő 07.00-19.00 óráig tart.
 - d) A határátkelőhelyen veszélyes árut szállító járművek nem közlekedhetnek.
 - e) Kizárólag a személyforgalom számára gyalogosan, kerékpáron, segédmotor-kerékpáron, motorkerékpáron és személygépjárművekkel utazóknak engedélyezett a határátlépés, továbbá átléphetnek¹ mezőgazdasági vontatók és lassú járművek is.
 - f) Az átléptethető járművek kategóriába sorolásánál a közúti közlekedés szabályairól szóló 1/1975. (II.5.) KPM-BM együttes rendelet (továbbiakban: KRESZ) vonatkozó szabályai az irányadók.
- 4) A szomszédos, szerbiai határátkelőhely: Đala (Gyála).
- 5) A határforgalom ellenőrzését a HRK által vezényelt, útlevelkezelői feladatokat ellátó rendőr- (továbbiakban: útlevelkezelő), illetve a NAV CSMAVI által vezényelt pénzügyőr állomány hajtja végre.

A HATÁRÁTKELŐHELYEN TELEPÜLT SZERVEK EGYÜTTMŰKÖDÉSÉNEK ÁLTALÁNOS SZABÁLYAI

- 6) A Határátkelőhely Rendje (továbbiakban: HR) biztosítása - a Rendőrségről szóló 1994. évi XXXIV. tv. 1. § (2) bekezdés 10., 11., 12. és 13.) pontjai értelmében – a rendőrség feladata. A HR biztosítása - a vészhelyzet esetét kivéve - nem akadályozhatja a vámellenőrzést.
- 7) A határforgalomban résztvevő utasok, járművek tartózkodását, ellenőrzését és továbbengedését; mindegyik szerv; a HR-ben leírtak figyelembe vételével köteles biztosítani.

III.

HATÁRFORGALOM ELLENŐRZÉS RENDJE

- 8) A forgalom számára nyitott sávok működtetése

- a) A forgalmi sávok funkciója:

Kilépő személyforgalom:

K1 = All passport forgalmi sáv

K2 = EU/EGT/CH forgalmi sáv

Belépő személyforgalom:

B1 = All passport forgalmi sáv

B2 = All passport forgalmi sáv

B3 = EU/EGT/CH forgalmi sáv

- b) A sávok funkcióját megfelelő helyen elhelyezett előjelző táblák jelzik az utasok felé.
- c) A sávok üzemelését az előtetőn elhelyezkedő sávüzem jelző lámpák jelzik az utasforgalom számára.
- d) A sávok funkcióját a szolgálatparancsnok (SZPK) a forgalom alakulásának függvényében, a célszerűséget figyelembe véve, a NAV CSMÁVI Határkirendeltség Rősze váltószolgálatot irányító osztályvezetőjével (továbbiakban: OV) közösen, a folyamatosság fenntartása érdekében megváltoztathatja.
- e) A személy- és járműforgalom határátkelőhelyre történő bevezetését útburkolati jelek, közlekedési jelzőtáblák, sorompók, illetve az erő függvényében vezényelt forgalomirányító - biztosító szolgálat szabályozza.
- 9) **Ellenőrzés rendje**
- a) A forgalmi sávokon a rendőrségi- és a vámellenőrzés az egy-megállásos technológia szerint, az átlépésre jelentkező járművek (személyek) **egyszeri megállásával**, egy időben történik, az útburkolaton felfestett ellenőrzés vonalában.
- b) A sávoknak a forgalom számára történő megnyitását piros-zöld lámparendszer jelzi. A lámpákat a rendőrség kezeli.
- c) A forgalmi sávokon, a kétfunkciós fülke menetirány szerinti első része a vám szolgálati hely, második része a rendőrségi szolgálati hely (*útlevélkezelő fülke*).

- d) A határátlépésre jelentkezők határforgalom-ellenőrzése a határátkelőhelyre érkezés sorrendjében történik. Ettől eltérő rendet *(elsőbbségi átléptetés)* - a SZPK és a OV egyeztetését követően - csak a személyek határátlépésére irányadó szabályok uniós kódexéről szóló 2016. március 9-ei 2016/399/EU európai parlamenti és tanácsi rendelet (továbbiakban: Schengeni határ-ellenőrzési kódex), illetve a vámjogszabályok alapján lehet alkalmazni, amennyiben a körülmények *(forgalom nagysága)* lehetővé teszik. A Rendőrség az elsőbbségi átléptetést a Csongrád Megyei Rendőr-főkapitányság Tevékenység Irányítási Központ Ügyeleteszetőjének engedélye mellett (kivéve az engedély nélkül átléptethető személyek listáján szereplő személyek) hajtja végre.
- e) Az utasok fogadását és ellenőrzését az útlevelező az útlevelező-fülke közepvonalánál hajtja végre azzal, hogy a soron következő gépjármű megállítása a vizsgáló tetőn kívül kell megtörténjen - figyelemmel a felfestett útburkolati jelekre is, - azért, hogy kellő védőtávolság maradjon a vizsgálat biztonságok végrehajtására!
- f) Az ellenőrzést sávonként egy *(meghatározott feladat, forgalom intenzitása, vagy erőeszköz függvényében két)* útlevelező és egy, vagy több fő pénzügyőr hajtja végre.
- g) A határátlépésre jelentkező utasok kötelesek jelentkezni úti okmány ellenőrzésre az útlevelezőnél, majd, - *az egy-megállásos technológiának megfelelően* - a rendőrségi ellenőrzés ideje alatt alávetni magukat a szükséges vámvizsgálatnak a vonatkozó jogszabályi rendelkezéseknek megfelelően.
- h) Az utas az ellenőrzési területet csak az ellenőrző személyek engedélyével hagyhatja el, akik az ellenőrzés befejezését követően, ennek tényét az utassal közlik, és szükség szerint felkérlik a továbbhaladásra vagy indokolt esetben egyéb tevékenységre *(további ellenőrzés)*. Ha indokolt, az ellenőrző személyek végrehajtják az átléptetés-megtágadást, illetve megszervezik a parkíroztatást.
- i) A határátkelőhely területét az utasforgalomban részt vevő személy, illetve jármű csak abban az esetben hagyhatja el, amikor - a rendőrségi ellenőrzésen már átesett és - **továbbhaladását a NAV CSMÁVI pénzügyőre engedélyezte, ebben az esetben azonban arra köteles.**
- j) Az ellenőrzést követően további eljárás alá vont utas, vagy jármű elkülönítését, felügyeletét az a szerv szervezi meg és hajtja végre, amely az eljárást lefolytatja - szükség esetén kölcsönös segítségnyújtás mellett.

10) Az útlevelező ellenőrzés - kezelés végrehajtása

- a) A határforgalom-ellenőrzés a rendőrségnek olyan szolgálati tevékenysége, amely személyek és járművek ellenőrzésére, jogszerű átléptetésére, továbbá az államhatár jogellenes átlépésének megakadályozására és más jogsértő cselekményeknek a megelőzésére, felderítésére és megszakítására irányul.
- b) Az ellenőrzés tartalma szerint lehet minimum és alapos ellenőrzés, melynek keretében kell ellenőrizni a határátlépés feltételeit, végrehajtani a személyek és járművek jogszerű átléptetését, megakadályozni az államhatár jogellenes átlépését.
- c) Ugyancsak az alapos ellenőrzés keretében kell tisztázni a megkezdett ellenőrzés során felmerült, jogszabálysértés gyanújára utaló körülményeket, és megtenni a szükséges intézkedéseket. A rendőrség az átlépésre jelentkező személyek ellenőrzéséhez, az úti okmányok, a járművek vizsgálatához a határforgalom-ellenőrzését szolgáló nyilvántartási rendszereket, informatikai és más műszaki eszközöket alkalmazhat, illetve vehet igénybe.
- d) Fő szabály szerint a szabad mozgás közösségi jogával rendelkező személyek ellenőrzését az útlevelező minimum ellenőrzéssel, gyanú alapján alapos ellenőrzéssel hajtja végre. A szabad mozgás közösségi jogával nem rendelkező személyek *(harmadik országbeli állampolgárok)* ellenőrzését alapos ellenőrzéssel kell végrehajtani.

- e) **A minimum ellenőrzés során az útlevelezkező az alábbi döntéseket hozhatja:**
- ea) az utas átléptethető;
 - eb) az utas ellenőrzési ponton történő alapos ellenőrzése szükséges;
 - ec) az utas elkülönített helyen történő alapos ellenőrzése szükséges;
 - ed) az utas nem léptethető át;
 - ee) adattári találat esetén az erre vonatkozó külön normában meghatározottak szerint kell eljárni; vagy
 - ef) további eljárás indokolt.
- f) **Alapos ellenőrzés során az útlevelezkező az alábbi döntéseket hozhatja:**
- fa) az utas átléptethető;
 - fb) az utas elkülönített helyen történő alapos ellenőrzése szükséges;
 - fc) az utas nem léptethető át;
 - fd) eljárás kezdeményezése; vagy
 - fe) találat kezelés.
- g) Az utasok fogadását és ellenőrzését az útlevelezkező az útlevelezkező-fülke vonalánál hajtja végre, alapvetően az utasok járművekből való kiszállítása nélkül. *(A járművek megállítást úgy kell végrehajtani, hogy az útlevel ellenőrzés alatt a pénzügyőr vámvizsgálat céljából a járművet, annak csomagterét megismerhesse.)* A személyazonosítást és a jármű megtekintését a fülkén kívül hajtja végre az útlevelezkező, az útlevel kezelését állampolgárságra való tekintet nélkül az útlevelezkező-fülkében.
- A forgalom függvényében fogadó- és kezelő-útlevelezkező, kutató biztosító járőr vagy kereső kutya-vezető is részt vesz az ellenőrzésben.
- h) Ha a rendőrség vizsgálata alapján az utas/jármű átléptethető, az útlevelezkező ezt közli a pénzügyőrrel és átadja számára az úti-, illetve gépjármű okmányokat. A pénzügyőr a vámvizsgálat befejeztével engedélyezi a továbbhaladást. Ha az utas/jármű nem léptethető át, erről a rendőr a pénzügyőrt indokolás nélkül röviden tájékoztatja, egyúttal intézkedik az utas/jármű visszafordítására az általános szabályok szerint.
- i) A gyanúok alapján történő alapos ellenőrzés végrehajtása érdekében az útlevelezkező, az erre a célra kijelölt parkolóba *(mindkét irányban az ellenőrzés vonala után található, különálló, fedett parkoló)* kíséri a járművet - *a pénzügyőr értesítése mellett* - majd az útlevelet az ellenőrzésre kijelölt szolgálati személynek adja át.
- j) Az alapos ellenőrzés befejeztével, ha a gépkocsi átléptethető, erről a rendőr értesíti az vámellenőrzést végző pénzügyőrt, átadva az utasok útleveletét. A pénzügyőr a vámvizsgálatot az alapos ellenőrzésre kijelölt helyen végzi el, ennek befejeztével a gépkocsi továbbhaladását ő engedélyezheti.
- k) Az útlevel ellenőrzés és kezelés során felmerülő információt a rájuk vonatkozó mértékben a társszervek dolgozóival ismertetni kell (tájékoztatásnak kölcsönösnek kell lennie).

11) Vámellenőrzés végrehajtása

- a) A rendőrségi ellenőrzéssel egy időben kerül sor a vámellenőrzésre, melyet a Határkirendeltség a mindenkor hatályos jogszabályok rendelkezéseinek, az utasforgalom ellenőrzésére vonatkozó előírásoknak megfelelően végzi. Ennek során:
- az utas a Határkirendeltségen az Unió területére beszállított árukat vám elé állítja
 - vámárnyilatkozatot ad, amely alapján
 - a Határkirendeltség vámellenőrzést tart.
- b) A Határkirendeltség a vámellenőrzést, annak mélységétől függően
- a forgalmi sávban, az egymegállásos ellenőrzés vonalában,
 - illetve külön e célra épült (kijelölt) vizsgáló helyen hajtja végre.
- A vámellenőrzésnél illetéktelen személy nem lehet jelen.

- c) A Határkirendeltség a Rendőrség írásbeli kérelmére, a Rendőrség képviselőjének jelenlétében tartja meg a kért mélységű vizsgálatot, melynek eredményéről írásban választ ad, és ezzel segíti a rendőrségi feladatok végrehajtását.
- d) A Határkirendeltség köteles az államhatáron át bonyolódó áruforgalom vámellenőrzése során észlelt minden olyan körülményt, amely összefügg a társszervek tevékenységével, feladataival az érintett szerv tudomására hozni (tájékoztatónak kölcsönösnek kell lennie).
- e) A tiltott határátlépés miatt elfogott, az egyéb jogsértő cselekmények miatt eljárás alá vont, illetve további eljárás céljából átadásra kerülő személyeknél biztosítani kell a vámellenőrzést. A vámellenőrzés végrehajtása a Határkirendeltség feladata.
- f) Ha a vámellenőrzés után az utas meg kívánja szakítani utazását, és vissza kíván fordulni, a pénzügyőr dönt a kérés végrehajthatóságáról, és amennyiben azt lehetővé teszi, úgy az utas útlevélét átveszi, s az utast (járművével együtt) átkíséri a túloldali rendőrségi járőrparancsnokhoz, s átadja mind az utast, mind annak útlevélét a már elhelyezett átléptető bélyegző érvénytelenítése céljából.

12) Az utasok ellenőrzés idejére történő elkülönítése

- a) Az ellenőrzés során az eljáró rendőr és a pénzügyőr köteles biztosítani, hogy a már leellenőrzött utasok az ellenőrzés alatt állóktól, vagy még nem ellenőrzöttektől biztonságosan elkülönüljenek, és az ellenőrző területen ennek megfelelően mozogjanak.
- b) Átlépésre jelentkező utasok az útlevél ellenőrzés előtt és annak folyamán járműveiket csak indokolt esetben hagyhatják el. Ha valamely személy részére rendőr, vagy a pénzügyőr engedélyezi a gépjármű elhagyását, úgy az engedélyező felelős azért, hogy ilyen utasok a már ellenőrzött utasokkal ne keveredjenek.
- c) Az illemhelyek szolgáltatásait a kilépő utasok az átléptetés előtt, a belépő utasok az átléptetés után vehetik igénybe.
- d) Nyári, illetve nagy forgalmú időszakban az utasok az ellenőrzés előtt is kiszállhatnak járműveikből, de szabályozott mozgásukat a rendőrök és a pénzügyőrök egyaránt kötelesek megkövetelni.
- e) A gépjárművel közlekedő utasok az átkelőhely területén a gépjárműveikkel hangjelzést csak a KRESZ-ben meghatározott esetekben adhatnak.

13) Vízumkiadás

A vízumkötelezett, de vízum nélkül belépésre és vízumfelvételre jelentkező utas gépjárműjével leparkol a 25) pont i) alpontja szerinti, alapos ellenőrzésre kijelölt helyen *(elkülönített helyen történő vizsgálati parkolóban)* a fogadást, ellenőrzést végrehajtó útlevélkezelő által, a pénzügyőr tájékoztatása mellett. Az útlevelet az útlevélkezelő veszi át, aki a személyazonosítás és a továbbutazás feltételeinek ellenőrzését követően az utast és az okmányt átadja a vízumkiadónak. A vízumparkolóban várakozó személyek, járművek ellenőrzése, felügyelete a rendőrség feladata.

14) Visszairányítás, visszafordítás, kiléptetés megtagadás, előállítás

- a) A visszairányítás, a visszafordítás, illetve a kiléptetés megtagadás végrehajtása a HRK hatáskörébe tartozik. Amely szervnél az intézkedés oka keletkezik, köteles az utast és a járművet az ellenkező oldalra kísérni, ahol az útlevélkezelő a szükséges bejegyzés útlevélbe történő elhelyezését, illetve az átléptető bélyegzőlenyomat érvénytelenítését követően végrehajtja azt.
- b) A visszairányítás, visszafordítás intézkedésnek nem engedelmeskedő utas(ok) esetén közölni kell - a rendőr-pénzügyőr együttes fellépése mellett -, hogy Magyarország területén jogtalanul tartózkodnak, és velük szemben a hatályos jogszabályok szerint fognak eljárni.

15) Sorompókezelés rendje

- a) Nyitvatartási időn kívül:
 - aa) Valamennyi sorompónak lezárt állapotban kell lenni.
 - ab) Az átkelőhely bezárását követően a sorompók állapotának ellenőrzése az őrzésre vezényelt fegyveres biztonsági őr *(továbbiakban: FBŐ)*, vagy ennek hiányában szolgálatba vezényelt hivatásos szolgálati személy feladata.
- b) Nyitvatartási időben:
 - ba) A végzáró sorompókat nyitott állapotban kell tartani. Az átkelőhely nyitása és zárása során a végzáró sorompókat alapvetően a rendőrség, egyéb indokolt esetben mindkét szerv kezeli.
 - bb) A kilépő- és belépő oldali ellenőrző területről kieresztő sorompókat alaphelyzetben szintén nyitott állapotban kell tartani. Ezeket alapvetően a rendőrség kezeli, de indokolt esetben *(utóellenőrzés vagy rendkívüli esemény, pl.: kitörés megakadályozása)* bármelyik szerv lezárhatja.
 - bc) A fülkénél található sorompókat, illetve az alapos ellenőrzésre kijelölt helyek sorompóit alapvetően zárva kell tartani, csak az alatta történő áthaladás idejére nyitható fel. Ezeket a sorompókat az ellenőrzést végrehajtó hatóság szolgálati személye kezeli.
 - bd) A kilépő- és belépő oldalak közötti, visszafordító sorompókat zárva kell tartani. Azok nyitása, illetve zárása a visszafordítást végző szerv feladata.
 - be) A határátkelőhely zárásakor a kilépő oldali sorompókat a zárás időpontjában le kell zárni.
 - bf) A határátkelőhely zárásakor a szerbiai fél által még kiléptetett utasokat **be kell léptetni!** A belépő oldali sorompók zárására csak a szerbiai fél által kiléptetett valamennyi utas beléptetése után kerülhet sor.

16) Mobil kapuk telepítése

Nyitvatartási időn túl vagy nyitvatartási időben, indokolt esetben a rendőrség által előzetesen helyszínre biztosított elemekkel a határátkelőhely államhatár felőli része a SZPK saját döntésére (jelentési kötelezettség), vagy szolgálati előljáró utasítására ideiglenesen lezárható a rendőrség által.

17) A határátkelőhely megvilágítása

A határátkelőhely megvilágítása a kiépített belső és külső megvilágítási eszközökkel történik. A biztonságos határforgalom-ellenőrzéshez szükséges alapvető térvilágítást, a sorompók, és jelzőlámpák folyamatos üzemelését a CSMRFK biztosítja.

18) Kábítószer-, illetve robbanószer-kereső kutya alkalmazásának rendje, elhelyezése

A HRK és a NAV CSMAVI a rendszeresített kereső kutyát hatályos belső szabályozóik alapján alkalmazzák, melynek során a kutya vezetője felelős a rájuk bízott szolgálati állat szabályszerű alkalmazásáért, biztonságos tartásáért, biztonságos elzárásáért, illetve köteles biztosítani, hogy kutyája mások testi épségét ne veszélyeztesse.

19) Elsőbbség biztosítása

Az államfők és küldöttségük, illetve a diplomata-, hivatali- vagy szolgálati útlevéllel rendelkezők továbbá a nemzetközi szervezetek tagjainak átléptetése a Schengeni határ-ellenőrzési kódex VII. mellékletében foglaltaknak megfelelően történik.

Egyéb szabályok

20) Nem átlépési szándékkal átkelőhelyre érkező személyekkel kapcsolatos eljárási rend

- a) A határátkelőhelyre a rendvédelmi szerv és a belső biztonságért felelős szerv hivatásos állományú tagja, valamint az FBŐ szolgálati igazolványa felmutatásával, szolgálati feladat ellátása céljából léphet be.

A fentiek kivételével a következő személyek jogosultak a határátkelőhelyre nem határátlépés céljából belépni és a feladatuk ellátásának időtartamaig ott tartózkodni:

- aa) a törvényben meghatározott feladatkörében eljáró országgyűlési biztos, bíró, illetve ügyész, valamint nemzetközi szerződés vagy viszonyosság alapján erre feljogosított más személy, a tartózkodás céljának megjelölésével és jogállását igazoló hatósági igazolványa felmutatásával,
- ab) az országgyűlési biztosok hivatalának kormánytisztviselője a foglalkoztatási jogviszonyát igazoló igazolvány és megbízólevele felmutatásával,
- ac) a Belügyminisztérium és a Nemzetgazdasági Minisztérium ellenőrzésre jogosult kormánytisztviselője a jogállását igazoló igazolványának felmutatásával, valamint az ellenőrzés céljának megjelölésével.
- b) Az a) pontban meghatározott esetek kivételével, a határátkelőhelyre nem határátlépés céljából történő belépés és tartózkodás csak a határterületről, valamint a határátkelőhely területére nem határátlépés céljából történő belépés és tartózkodás szabályairól szóló 330/2007. (XII. 13.) Korm. rendelet szerinti engedély birtokában történhet. Az engedély kiadása és felhasználása során a vonatkozó jogszabályban meghatározottak szerint kell eljárni.
- c) Az a) és b) pontban foglaltak kivételével a határátkelőhely területére történő nem határátlépési célú belépést és rövid idejű (1-4 óra) tartózkodást **egyedi estekben** a HRK Vezető – a NAV CSMAVI határrendészeti Igazgató-helyettes tájékoztatása mellett – engedélyezhet. Ilyen esetben az érintett személy az átkelőhelyen csak a fogadó szerv felügyelete mellett tartózkodhat, és adatait, belépésének idejét és tartózkodásának időtartamát a HRK által vezetett, rendszeresített nyilvántartásban rögzíteni kell.
- d) A határátlépéssel nem járó feladatellátása céljából történő, egyszeri belépésre és tartózkodásra jogosító hatósági engedély maximum 30 naptári nap alatti 3 belépést és tartózkodást fedhet le. Ezt meghaladó esetben a fogadó, alkalmazó szervezet köteles a vonatkozó normakörnyezet rendelkezései alapján többszöri belépésre, tartózkodásra jogosító engedély iránti kérelmet benyújtani.
- e) A hatósági engedély birtokosai csak:
- a kérelmező munkáltató által igényelt és biztosított munkahelyen,
 - annak közvetlen környezetében történő,
 - valamint a munkavégzésével, egyéni szociális igényeivel kapcsolatos mozgással összefüggésben tartózkodhat, mozoghat a határátkelőhelyen.
- f) Közösségi, kommunális szolgáltató a határforgalom ellenőrzési területen, közúton, parkolóban a nem az adott helyszínhez kötődő, ott tevékenységet folytató hatóság, szolgáltatót nyújtó vállalkozás vezetőjének engedélye nélkül nem tartózkodhat, feladat ellátást nem folytathat. Munkavégzése során köteles az engedély birtokosa a HR-ben foglaltak betartása mellett a KRESZ szabályait, balesetvédelmi, biztonsági szabályokat is betartani.
- g) A HRK és a NAV CSMAVI szolgálatban lévő állománya jogosult és köteles ellenőrizni a határátkelőhelyre történő belépés és az átkelőhelyen tartózkodás jogosságát. A HR megsértőitől a már kiadott engedélyt a HRK Vezetője visszavonhatja.

- h) A szolgálatot teljesítő pénzügyőr a NAV törvényben meghatározott jogköréből eredően jogosult a határátkelőhelyen nem határátlépés céljából tartózkodó személyek és járművek ellenőrzésére is.

21) Átkelőhelyen történő parkírozás szabályai

- a) A HRK és a NAV CSMÁVI szolgálati személyei a privát, illetve a szolgálati gépjárműveiket, valamint az átkelőhelyre nem átlépési szándékkal érkezők a gépjárműveiket a kilépő oldali (*indokolt esetben a belépő oldali*) parkolóban helyezhetik el.
- b) Az átlépésre jelentkező utasok járműveikkel csak az átlépés iránya szerinti parkolót használhatják.
- c) A járművek tulajdonosai kötelesek járművüket lezárni, biztonságáért felelősséget vállalni.
- d) A parkolási szabályoktól történő eltérést indokolt esetben a HRK Vezetője a NAV CSMÁVI határrendészeti Igazgató-helyettes egyetértésével engedélyezhet, mely vonatkozik a szervekhez érkező előjárók gépkocsijának parkoltatására is.

22) Kisorolások végrehajtásának rendje

A kisorolást az ellenőrzési területért felelős személy végezheti el, melyről az illetékes társszerv dolgozóját köteles a rá vonatkozó mértékben tájékoztatni. A kisorolást csak úgy lehet végrehajtani, hogy a biztonsági rendszabályoknak maximálisan megfeleljen. Amennyiben a kisorolást követően a kisoroltatott jármű, vagy utasai további eljárást igényelnek, a parkírozást az eljáró szerv dolgozója irányítja, az alábbiak szerint:

- a) a gépjárművek kisoroltatásánál a járművet kísérelje az ellenőrzés helyszínére, úgy, hogy a járműben ülő utasok útlevelét, a jármű forgalmi engedélyét magánál tartja,
- b) a jármű kísérése során, a gépjárművezető oldalán, a jármű mellett haladjon, a gépkocsi előtt haladni tilos,
- c) a gépjárművet úgy állíttassa be a parkolóba, hogy a kutatási helyet csak tolatással tudja elhagyni az átlépésre jelentkező jármű,
- d) a gépjárművet vezető személlyel a parkolóba beállítás után állíttassa le a járművet, majd kérje el annak indítókulcsát,
- e) a járművek kutatása - lehetőség szerint - biztosítás mellett történjen.

23) Utasokkal való kapcsolattartás

- a) Az átkelőhelyen a határforgalomra vonatkozó ellenőrzés tényét az utasokkal minden esetben közölni kell. Utasvárakozás kialakulása, bekövetkezése esetén az utasokat a várakozás okáról tájékoztatni kell, és javasolni kell más, kevésbé leterhelt átkelőhely igénybevételét.
- b) Az ellenőrzés, az esetleges rövid idejű feltartóztatás okára rákérdező utast udvariasan, a titoktartási szabályok betartásával tájékoztatni kell. Ha a rendőrségi- vagy a vámellenőrzés okán az utast rövid ideig fel kellett tartóztatni, a továbbutazás engedélyezésekor udvariasan elnézést kell kérni.

V.

Baleset-, tűz- és biztonsági rendszabályok betartásával kapcsolatos feladatok

24) Általános szabályok:

A HRK Vezető meghatározza, és az együttműködő szervek rendelkezésére bocsátja a határátkelőhelyre vonatkozó baleset-, tűz- és biztonsági rendszabályokat. A szolgálatot

ellátó állomány körében a szabályok követelményszintű alkalmazásáért a szervek vezetői felelősek.

25) Dohányzás a határátkelőhelyen

A határátkelőhely területén, épületeiben, külső helyiségeiben, és a kezelőfülkékben a dohányzás – a határátkelőhelyet üzemeltető és működtető rendőrség által kijelölt, és a törvény előírásainak megfelelően megjelölt dohányzóhelyek kivételével – **tilos**.

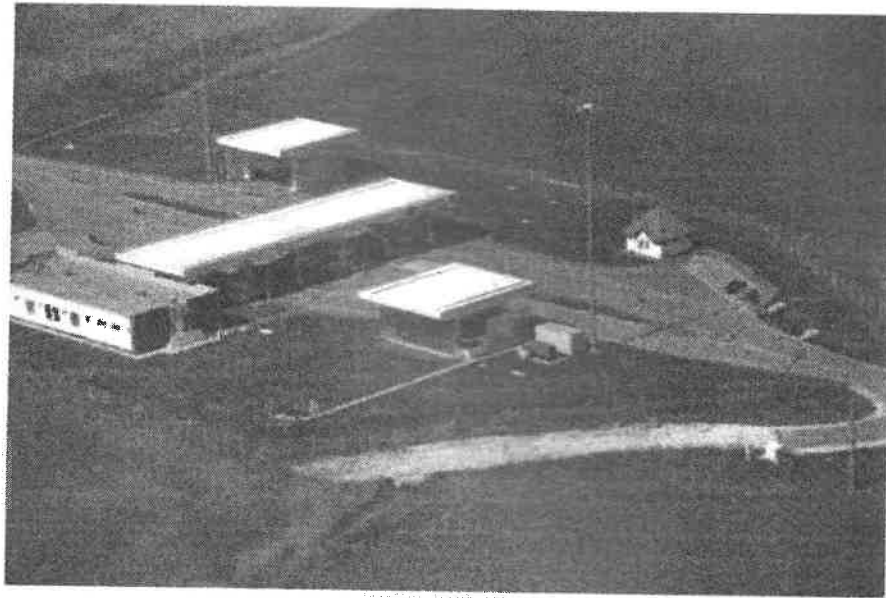
VI.

Záró rendelkezések

A Tiszasziget Közúti Határátkelőhely Rendje kiterjed a HRK Kiszombor és a NAV CSMAVI valamennyi, az átkelőhelyen szolgálatot teljesítő dolgozójára, valamint az átkelőhelyen átlépésre jelentkező utasokra, és az átkelőhelyre nem átlépési szándékkal érkező, ott tartózkodó, munkát végző valamennyi személyre.

A Határátkelőhely rendjében foglaltakat a saját dolgozói számára az érintett vezetők kötelesek ismertetni.

A Tiszasziget Közúti Határátkelőhely Rendje 2019. szeptember 16-án lép hatályba, ezzel egyidejűleg a Kiszombor Határrendészeti Kirendeltség vezetőjének 06080/1085/2016. ált. számon kiadott határátkelőhely rend hatályát veszti.



Tiszasziget KÁH

